



Användarmanual

för larmenheten Serenity



SATSAFE

Innehåll

1	Förpackningens innehåll	4
2	Så kommer du igång.....	4
3	Aktivering av larmenheten	4
4	Funktionstest.....	5
5	Satsafes larmcentral	6
6	Olika typer av larm	6
7	Lysdioderna	6
8	Knappar och anslutningar	7
9	Larma med Serenity	7
10	Serenity som mobil	7
11	Viloläge	7
12	Tips	7
13	Tekniska specifikationer.....	8

Välkommen till Satsafe!

Bäste kund, Tack för att du valt ett Satsafe personlarm! För bästa handhavande av denna produkt ber vi dig att läsa nedanstående information noga.

Vänliga hälsningar

Satsafe Security Invest AB

VIKTIGT!

För att ditt Satsafe Serenity ska fungera optimalt rekommenderar vi att du noggrant studerar bruksanvisningen som beskriver larmenheten och hur Satsafes Webbtjänst fungerar. Är du osäker ber vi dig gå in på vår webbsida www.satsafe.se där du kan läsa mer om abonnemanget. Skulle något saknas (jfr förpackningens innehållsförteckning), ber vi dig kontakta oss omgående.

DET ÄR VIKTIGT ATT KOMMA IHÅG ATT:

- Ett larm är ingen garanti för att du inte utsätts för något hot eller brott.
- Ett larm ersätter inte egen försiktighet och omdöme.
- Ett larm ersätter inte heller andra åtgärder för att undvika eller minska effekterna av ett brott.
- Ett larm passerar genom många olika system på sin väg till mottagaren – vart och ett av dessa kan drabbas av tillfälliga driftstörningar.
- Väljer du att förse din larmenhet med ett SIM-kort av typen kontantkort måste du vara noggrann med att kontrollera att du alltid har pengar på mobilkontot.
- Satsafe kan inte garantera att ett larm når mottagaren och kan inte ta något ansvar för konsekvenserna av att ett larm inte når mottagaren eller vad mottagaren av larmet väljer att göra!

1 FÖRPACKNINGENS INNEHÅLL

Kontrollera att alla saker finns med i din kartong.

- Larmenhet Satsafe P-100
- Batteri
- Hands-free
- Väggladdare
- Billaddare
- USB-kabel
- Bruksanvisning
- Instruktionsblad
- Abonnemangsavtal
- Abonnemangsvillkor



2 SÅ KOMMER DU IGÅNG


Börja med att ta ut alla saker ur boxen och följ sedan instruktionerna ned:

1. Ta ut enheten från kartongen och öppna luckan på baksidan av enheten.
 2. Sätt in SIM-kortet i hållaren (Bild)
 3. Sätt in batteriet
 4. Sätt tillbaka luckan
- Enheten är nu klar att användas



3 AKTIVERING AV LARMENHETEN

Lösenord och användarnamn finns i förpackningen som larmenheten levereras i. För att aktivera larmenheten – gå in på www.satsafe.se och logga in på ditt konto och ange ditt användarnamn och lösenord:

1. Gå in i "INSTÄLLNINGAR" och välj "Byt lösenord"
2. Ändra lösenordet till ett som du själv väljer
3. I fältet längs ner under kartan - klicka på ikonen  så kommer du till "Ändra enhet".
4. Ändra mobilnummer till larmenheten. Skriv in numret som finns angivet till ditt SIM-kort. Skriv in numret på följande sätt: 46 + mobilnumret och uteslut den första 0:an
5. Lägg in minst en mottagare av larm d.v.s. mobilnumret till den person/personer du har valt
6. Klicka på knappen "Bekräfta" längst ner till vänster på sidan

Larmtjänsten är nu klar att använda och paniklarmfunktionen aktiverad. Se mer information om olika typer av larm på www.satsafe.se.

Glöm inte att ladda batteriet! Detta kan du göra på tre sätt: via USB-ingång på din dator, med väggaddaren eller med billaddare (se också "Lysdiodernas status").

4 FUNKTIONSTEST


När kontot har aktiverats i Satsafes larmcentral är det viktigt att genomföra ett funktionstest.

Testa GSM-funktionen

- Sätt på din Serenity. "On/Off" knappen hittar du på enhetens nedre sida. Vi har medvetet gjort knappen liten för att inte enheten skall stängas av p.g.a. misstag
- Kontrollera att batteriet är laddat och att GSM-signalen hittats. Detta kan du göra genom att kontrollera lysdiodernas status.
- Gör ett testlarm. Informera dina valda larmmottagare om att du testar ditt larm. Tryck på larmknappen märkt "SOS" under minst 3 sekunder. Kontrollera att larmmottagarna fått SMS-larmet. Du måste också kvittera larmet på Satsafe-webben genom att klicka på informationsfältet omedelbart under kartbilden innan ett nytt larm kan registreras



Testa GPS-funktionen (positionsbestämning)

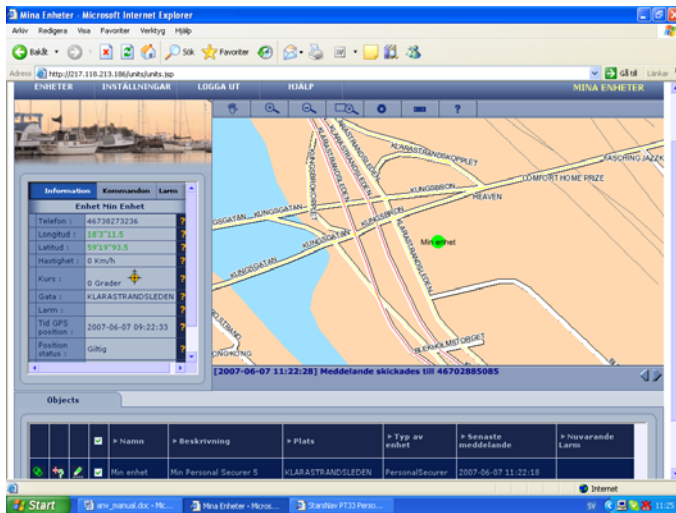
- Låt enheten ligga en stund vid ett fönster eller vid en annan plats där enheten har fri sikt mot himlen. Kontrollera lysdioderna - att batteriet är fulladdat, att GSM fungerar som det ska och att enheten har bestämt sin position. Normalt tar det mindre än en minut för enheten att hitta satelliterna
- Gå in på www.satsafe.se Logga in på "DIN LARMSIDA PÅ SATSAFE"
- Klicka på knappen "Enheter" som finns uppe till vänster på sidan
- Klicka i den tomma rutan i fältet där informationen om enheten finns
- Begär position genom att klicka på knappen "Begär position" 
- Inom några sekunder visas din position på kartan

Satsafe rekommenderar att du då och då skickar ett testlarm. Kom ihåg att meddela larmmottagaren att du testar.

VIKTIGT! Du måste se till att ditt GSM SIM kort inte har någon PIN kod. Eftersom larmenheten saknar tangentbord kan man inte mata in någon PIN kod. Stoppa in SIM kortet i en mobiltelefon och följ telefonens instruktioner för hur man tar bort PIN koden!

5 SATSAFES LARMCENTRAL

Satsafes larmcentral administrerar och övervakar larmsystem för personer. Systemet stöder även ett flertal andra funktioner.



6 OLIKA TYPER AV LARM

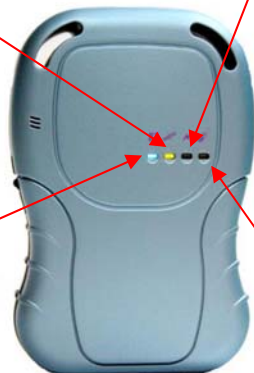
Information om vilka typer av larm som finns och hur du aktiverar dem finner du på: www.satsafe.se "DIN LARMSIDA PÅ SATSAFE" under "Hjälpknappen".

- Satsafes larmcentral tar normalt emot larm inom 10-15 sekunder.
- SMS-meddelandet kommer normalt fram inom 20-30 sekunder.
- Om ett andra larm skickas innan larmmottagaren (som du själv valt) kvitterat det första larmet, kan inte centralen på Satsafe-webben vidarebefordra detta andra larm

7 LYSDIODERNA

Bluetooth-indikatorn:

- Blinkande = Bluetooth på
- Lyser ej = Bluetooth av



GPS-indikatorn:

- Lyser fast = Position ej hittad
- Blinkande = Position hittad
- Lyser ej = Ingen GPS-signal

Batteriindikatorn:

- Lyser fast = Låg batterinivå
- Lyser ej = Batterinivå OK

Om enheten är kopplad till strömkälla för laddning:

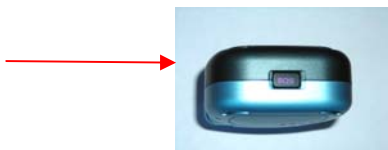
- Lyser fast = Batteri laddas
- Blinkande = Batteriet fulladdat

GSM-indikatorn:

- Lyser fast = GSM fungerar men har inte hunnit upprätta kontakt med någon basstation
- Blinkande = GSM-signal hittad
- Lyser ej = Ingen GSM-signal

8 KNAPPAR OCH ANSLUTNINGAR

SOS-knapp –
måste hållas intryckt
i minst 3 sekunder när
du larmar



USB-ingång

Hörlurar

On/Off



9 LARMA MED SERENITY

Vill du skicka larm, måste du trycka på SOS-knappen placerad på enhetens översida i minst 3 sekunder

10 SERENITY SOM MOBIL

Enheten kan programmeras så att när man trycker på SOS-knappen, kopplas automatiskt ett samtal upp till de mottagare du själv valt. Satsafe Serenity har en inbyggd mikrofon, vilket innebär att personen på andra sidan av linjen kan höra allt som händer omkring dig utan att angriparen har någon aning om detta. Vill man prata med personen som blev uppringd via larmet, kopplar man in de hörlurar som ingår i förpackningen. Se mer information om hur du gör detta på www.satsafe.se.

11 VILOLÄGE

Om rörelsedetektorn inte känner av någon rörelse på 2 minuter, går enheten in i viloläge och sparar energi genom att GPS-funktionen tillfälligt inaktiveras. Samtidigt är GSM-funktionen fortfarande på, vilket medför att enheten kan ta emot och skicka SMS-meddelanden. Om rörelsedetektorn noterar förändring av positionen, vaknar enheten och övergår till normalt läge med både GSM och GPS aktiva. Under förutsättningen att enheten får kontakt med GPS- satelliterna kommer den nya positionen att bestämmas inom 10 - 20 sekunder.

Har du ytterligare frågor kring produkten, installation eller webbtjänsten finner du mer information på www.satsafe.se

12 TIPS

För att larmenheten skall fungera i alla möjliga situationer används SMS meddelanden för att skicka och ta emot information och larmmeddelanden. SMS meddelanden är förknippade med en lite högre

kostnad och ett intressant alternativ är att använda paketdatatjänsten GPRS som finns tillgänglig i väldigt många mobilnät. Kontrollera med din operatör vad som gäller.

Om du vill använda GPRS gör som följer. Larmenheten är förinställd för att använda Telia som GPRS operatör. Du kan använda vilken operatör som helst enligt nedanstående lista, men då måste du ändra operatör i enheten genom att:

1. Logga in på ditt konto på Satsafe webb.
2. Gå in i Inställningar på ditt konto
3. Gå in i Visa/Göm sensorer
4. Välj enheten som du har (t.ex. Serenity)
5. Se till att kommandot i Kommandon/Larm som heter "Sätt APN" är bockad
6. Välj "bekräfta" längst ner på sidan
7. Välj nu din enhet på enhetslistan (under kartvisaren)
8. Välj nu "kommandon" på informationslistan längst till höger (där det står Information, kommandon, Larm).
9. Välj "Sätt APN"
10. Skriv in APN namnet enligt listan nedan, beroende på din operatör:
 - a. Telia - online.telia.se (förinställt på enheterna, behöver du ej sätta)
 - b. Telenor - internet.telenor.se eller services.telenor.se
 - c. Tele2/Comviq - internet.tele2.se
 - d. Dj Juice - internet.djuice.se
 - e. Halebop - halebop.telia.se
11. Tryck på OK.
12. Stäng av din enhet efter 10 minuter och sätt sedan på den igen så att ändringarna går igenom.

GLÖM INTE ATT SKICKA ETT TESTLARM!

13 TEKNISKA SPECIFIKATIONER

Larmenhet Satsafe SERENITY

- GPS/GSM/GPRS-moduler.
- Rörelsedetektor
- On/Off-knapp
- Panik-knapp
- Mikrofon
- Hörlurar
- Batteri Li-Ion 3.7 Volt
- USB-ingång
- 4 lysdioder
- Bluetooth

Funktioner i larmenheten

- Sänder larm som innehåller position och tid
- Kan användas för tvåvägs-kommunikation
- Realtidsspårning via SMS och/eller GPRS
- Larmenheten kan spara <14 400 positioner i minnet

Fysiska egenskaper

- Format: 86 x 57 x 27.4 mm
- Vikt: 110 g
- Material: ABS plast
- Temperaturområde: -20°C to +60°C

Elektriska egenskaper:

- Format: 86 x 57 x 27.4 mm
- Spänning: + 5 Volt (batteriladdning) 250 mA max
- Strömförbrukning: GSM+GPS+Bluetooth påslagen, 150 mA.
- Detta svarar mot användning under 7 timmar med ett batteri i bra kondition.
- Strömförbrukning: Online-läge, GSM+ GPS online, Bluetooth avslagen, 90 mA. Detta svarar mot användning under 12 timmar med ett batteri i bra kondition.
- Strömförbrukning: Standby-läge, GSM online, GPS + Bluetooth avslagen
- >15 mA. Detta svarar mot användning under 73 timmar med ett batteri i bra kondition

GPS Specifikationer:

- Typ av mottagare: Frekvensområde L1, C/A kodning, 20 kanalers mottagare
- Positionsnoggrannhet (SA avslagen): Position < 10m 2DRMS
- Känslighet: 159 dBm vid mottagarens ingång
- Driftsbegränsningar: Höjd <18,000 m (60,000 ft) hastighet < 515 m/s (1000 knop)
- Tid för första position (Time To First Fix TTFF) vid kallstart 60 sekunder (typiskt värde)

Certifikat:

- CE, FCC, BQB

KOSTNADER

De löpande kostnader som uppstår för dig som användare av ett Satsafe Personlarm är främst relaterade till SMS-trafiken, d v s de positionsangivelser och larmmeddelanden som skickas från ditt Satsafe Personlarm via SMS- meddelanden. Varje gång enheten skickar ett larm eller positionsangivelse motsvarar detta kostnaden av ett eller flera SMS-meddelanden. Enheten är i första hand avsedd för att skicka meddelanden när det finns behov av detta, det vill säga när du anar att något kan eller håller på att hända. På detta sätt begränsas SMS-trafiken väsentligt och därmed också dina kostnader för SMS-trafiken. Vi på Satsafe har valt att skicka positionsangivelse via GPRS, eftersom det genererar väsentligt lägre kostnader för dig som kund. Däremot skickar vi larm via både SMS och GPRS där detta är tekniskt möjligt för att på bästa sätt försäkra oss om att ditt larmmeddelande kommer fram.

OBSERVERA!

Alltför flitigt användande av larm- och positionsförfrågningar till ditt Satsafe Personlarm kan generera höga kostnader. Satsafe Personlarm är alltså inte primärt avsedd att användas för att kontinuerligt spåra dig, utom i de fall då du verkligen har behov av det.

För mer information kring SIM-kort och kostnader, ber vi dig kontakta din mobilteleoperatör.